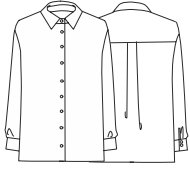


# Camisa Vichy

Блузка р.34-46





**Suplemento 1. Cara A.**  
**Trazo color Turquesa.**  
**Tallas 34-38-42-46**  
**Número de piezas: 7**

6 Material necesario: 1,40 m x

1,50 m de ancho en algodón de cuadros Vichy. 11 botones de 12 mm. Entretela adhesiva fina. Hilo de coser.

**6 Corte:**

1. Delante, dos veces.
  2. Canesú detrás, uno doble.
  3. Detrás, uno doble.
  - 4-4a. Manga, dos veces.
  5. Puño, dos veces.
  6. Cuello, dos dobles.
  7. Base cuello, dos dobles.
- Dos rectángulos de 14 cm x 2 cm más costuras para pulido abertura mangas.

**6 Confección:**

Aplicar entretela adhesiva fina en el revés de un cuello, de una base cuello y puños, planchar. Doblar vistas delante por las dos líneas de trazos hacia dentro, sujetar con hilván.

Formar pliegues detrás según emplazamiento patrón, mantener cerrados con un hilván y planchar.

Coser canesú con detrás y hombros.

Aplicar mangas a sisas según aplomos, coser.

Coser lados y mangas todo se guido.

Confeccionar cuello camisero con base según señales A-BU-nir entre sí las dos hojas cuello, derecho contra derecho, coser contorno exterior hasta señal B, volver, planchar; unir las dos hojas base cuello, derecho contra derecho, intercalando el cuello hasta señal B, coser todo con el mismo espunte hasta señal A, volver base cuello, planchar; aplicar hoja superior base cuello a escote por derecho prenda, según señales A con A, coser, girar, entornar la hoja inferior a la misma costura por el revés; pasar espunte de adorno por encima al borde o a 5 mm, según modelo. Formar pliegues base mangas según emplazamiento patrón, mantener cerrados con un hilván

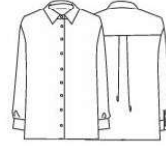
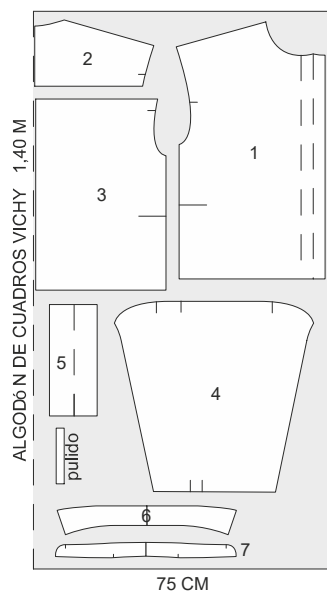
y planchar.

Confeccionar mangas con puños y tapeta: Marcar el corte de la abertura de las mangas con un hilván, cortar y hacer un pequeño dobladillo en el lado izquierdo del corte hasta la base. Si el patrón no tiene tapeta cortar ésta de 4 cm ancho por el largo de la abertura más 4 cm y más costuras.

Doblar la tapeta derecho con derecho, coser el extremo superior recto o en forma de pico y cerrar lado hasta la altura de la abertura, hacer un piquete, recortar la tela de la costura, girar y colocar en el lado derecho de la abertura, derecho con derecho, coser una tela de la tapeta desde la base hasta el extremo pulido, girar tapeta hacia su posición y entornar la tela opuesta en la misma costura; colocar la parte superior pulida de la tapeta sobre la manga por encima de la abertura y fijar ésta con un espunte en el borde y otro horizontal o cruzado según modelo. Aplicar mangas a las sisas según aplomos, coser.

Hacer dobladillo, bordar ojales y coser botones.

**PLANO DE CORTE**



**Лист-вкладыш 1. Сторона А.**  
**Голубые линии**  
**Размеры: 34-38-42-46**  
**Количество деталей – 7**

✳ **Вам потребуется:** 1,40 x 1,50 м хлопчатобумажного полотна в клетку виши. 11 пуговиц диаметром 1,2 см. Тонкий клеевой прокладочный материал.

✳ **Раскрой**

1. Перед – 2 детали
2. Кокетка спинки – 1 деталь со сгибом

Притачать кокетку спинки к верхнему срезу спинки. Обработать плечевые швы. Втачать рукава в проймы. Одной строчкой стачать боковые и нижние срезы изделия и рукавов соответственно.

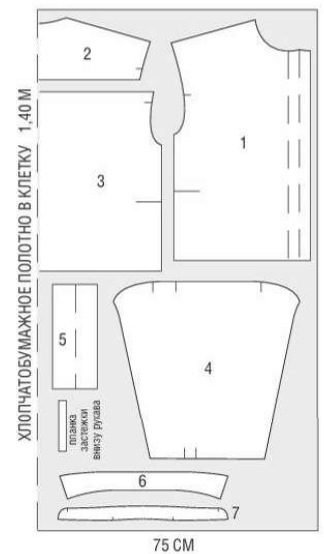
Обработать отложной воротник с отрезной стойкой (сорочечного типа): сложить детали воротника лицевыми сторонами внутрь и обтачать по концам и отлету (т.е. внешние срезы). Воротник вывернуть, выправить шов обтачивания, приутюжить; при желании проложить отделочную строчку по краю. Детали стойки воротника сложить лицевыми сторонами внутрь, между деталями стойки расположить обработанный воротник, совмещая линии середины на стойке и воротнике, совместить и обтачать срезы стойки, одновременно соединяя с ней воротник. Стойку вывернуть. Втачать стойку воротника в горловину: внешнюю деталь стойки и изделие сложить лицевыми сторонами внутрь и, совмещая срезы и контрольные знаки, втачать ее в горловину, припуск шва заутюжить на стойку. Подогнуть на изнаночную сторону срез внутренней детали стойки и настрочить на 0,1 см от подогнутого края, перекрывая шов втачивания внешней стойки на 0,1 см.

Обработать рукава с притачными манжетами и застежками с планками: на каждом рукаве выполнить застежку; разрезать рукав по намеченной линии и застрочить задний срез застежки узким швом вподгибку с закрытым срезом (или, по модели, окантовать задний срез). Обработать верхний конец планки (по модели – или обтачать, или заутюжить припуски планки на изнаночную сторону). Притачать, совместив лицевые стороны деталей, к переднему срезу застежки рукава внешнюю сторону планки, шов при-

3. Спинка – 1 деталь со сгибом
- 4-4а. Рукав – 2 детали
5. Манжета – 2 детали
6. Воротник – 2 детали со сгибом
7. Стойка воротника – 2 детали со сгибом
- 2 полосы 14 x 2 см плюс припуски (для планки застежки внизу рукава)

✳ **Пошив**

Продублировать клеевым прокладочным материалом манжеты и по одной детали воротника и стойки воротника. Отопнуть на изнаночную сторону цельнокроенные припуски на обработку бортов частей переда по двум пунктирным линиям и заметать. Заложить и заметать складки по верхнему срезу спинки.



тачивания заутюжить на планку; внутреннюю сторону планки отогнуть на изнаночную сторону, подогнуть открытый срез внутренней планки на изнаночную сторону и настрочить в шов притачивания. Отогнуть планку на застроченный край застежки, расправить и настрочить по краю верхний конец планки на рукав (по модели – горизонтальной строчкой, строчкой в край или строчкой в виде конверта). Заложить складки по нижнему срезу рукава. Перегнуть манжету вдоль посередине лицевой стороной внутрь и обтачать концы (или, в соответствии с моделью, сложить детали манжеты лицевыми сторонами внутрь и обтачать нижние срезы и срезы концов); вывернуть, выправить швы, углы, приутюжить. Внешнюю часть/деталь манжеты притачать к нижнему срезу рукава, срез внутренней части/детали манжеты подогнуть внутрь и настрочить сгиб в шов притачивания. При желании проложить отделочную строчку по краям манжеты. Обработать низ изделия. Обметать петли; пришить пуговицы.

# Инструкции

## Как пользоваться выкройками

### ИЗМЕРЕНИЯ

При измерении фигуры на женщине должно быть надето белье или тонкая одежда; обувь следует снять. После измерения фигуры сравните свои измерения с типовыми по соответствующей таблице.

### ЖЕНСКИЕ РАЗМЕРЫ

| Размер                      | 36   | 38   | 40   | 42   | 44  | 46    | 48   |
|-----------------------------|------|------|------|------|-----|-------|------|
| Обхват груди, см            | 80   | 84   | 88   | 92   | 96  | 100   | 104  |
| Обхват талии, см            | 58   | 62   | 66   | 70   | 74  | 78    | 82   |
| Обхват бедер, см            | 86   | 90   | 94   | 98   | 102 | 106   | 110  |
| Ширина спины, см            | 36   | 37   | 38   | 39   | 40  | 42    | 44   |
| Высота груди, см            | 23,5 | 24   | 24,5 | 25,5 | 26  | 26,5  | 27,5 |
| Высота бедер, см            | 18   | 18,5 | 19   | 19,5 | 20  | 20,5  | 21   |
| Длина переда до талии, см   | 42,5 | 43   | 43,5 | 44,5 | 45  | 45,5  | 46,5 |
| Длина спины до талии, см    | 41   | 41,5 | 42   | 42,5 | 43  | 43,5  | 44   |
| Длина среднего шва брюк, см | 63   | 64,5 | 66   | 67,5 | 69  | 70,5  | 72   |
| Длина брюк, см              | 98   | 98,5 | 99   | 99,5 | 100 | 100,5 | 101  |

### БОЛЬШИЕ ЖЕНСКИЕ РАЗМЕРЫ

| Размер                    | 50   | 52   | 54    | 56  | 58    |
|---------------------------|------|------|-------|-----|-------|
| Обхват груди, см          | 114  | 118  | 122   | 126 | 130   |
| Обхват талии, см          | 100  | 104  | 108   | 112 | 116   |
| Обхват бедер, см          | 118  | 122  | 126   | 130 | 134   |
| Высота груди, см          | 31   | 31,5 | 32    | 33  | 33,5  |
| Высота бедер, см          | 20,5 | 21   | 21,5  | 22  | 22,5  |
| Длина переда до талии, см | 48   | 48,5 | 49    | 50  | 50,5  |
| Длина спины до талии, см  | 44   | 44,5 | 45    | 46  | 46,5  |
| Длина рукава, см          | 58,5 | 59   | 59,5  | 60  | 60,5  |
| Длина брюк, см            | 99,5 | 100  | 100,5 | 101 | 101,5 |

### ДЕТСКИЕ РАЗМЕРЫ

| Размер             | 2  | 4   | 6   | 8   | 10  | 12  | 14  | 16  |
|--------------------|----|-----|-----|-----|-----|-----|-----|-----|
| Рост, см           | 94 | 102 | 114 | 126 | 138 | 150 | 162 | 168 |
| Обхват груди, см   | 55 | 56  | 61  | 66  | 72  | 78  | 84  | 86  |
| Обхват талии, см   | 52 | 53  | 56  | 59  | 63  | 67  | 70  | 72  |
| Обхват бедер, см   | 58 | 62  | 67  | 72  | 78  | 84  | 90  | 92  |
| Длина до талии, см | 23 | 26  | 29  | 32  | 35  | 38  | 41  | 42  |
| Ширина спины, см   | 26 | 28  | 30  | 32  | 34  | 36  | 38  | 39  |

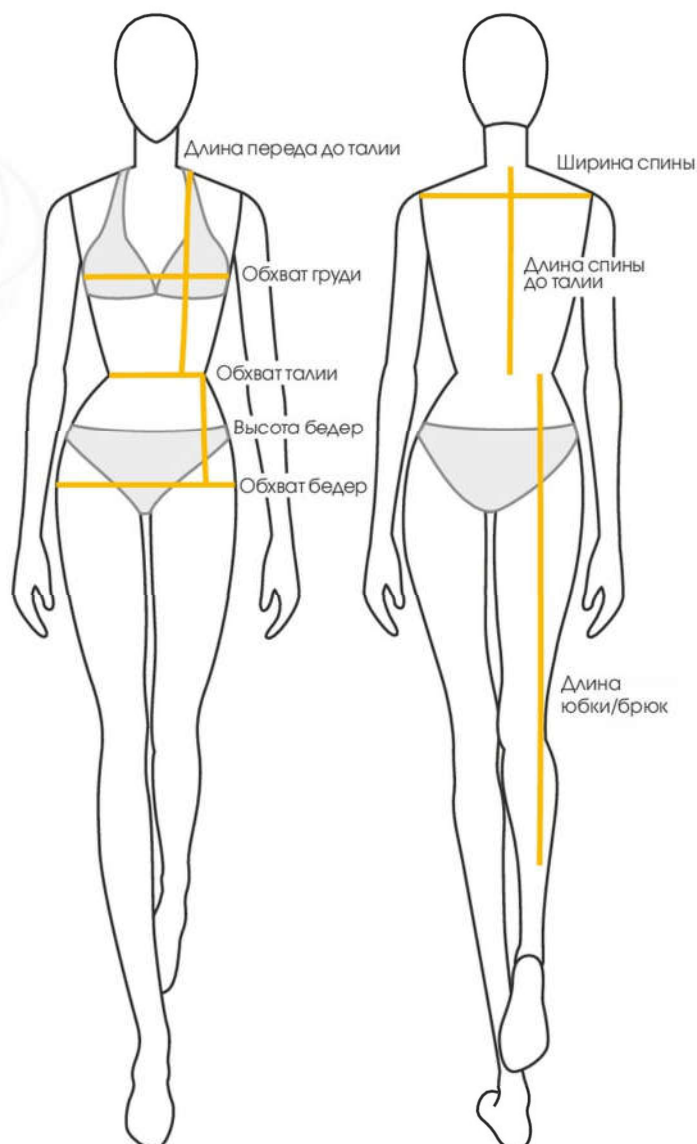
### ДЕТСКИЕ РАЗМЕРЫ (МАЛЕНЬКИЕ ДЕТИ)

| Возраст, месяцев | 3  | 6  | 9  | 12 | 18 | 24 |
|------------------|----|----|----|----|----|----|
| Рост, см         | 62 | 74 | 80 | 86 | 90 | 94 |
| Обхват груди, см | 46 | 48 | 50 | 52 | 54 | 56 |

## Совет:

Чтобы измерения были более точными, попросите кого-то помочь вам с измерением.

К размерным признакам обхватов не следует добавлять величину «прибавка на свободу облегания», она уже учтена при построении лекал модели.



## РАЗМЕРЫ

Каждая модель представлена в трех размерах. Если ваш размер находится между указанными размерами, следует провести новую линию на равном расстоянии от линий соседних размеров.

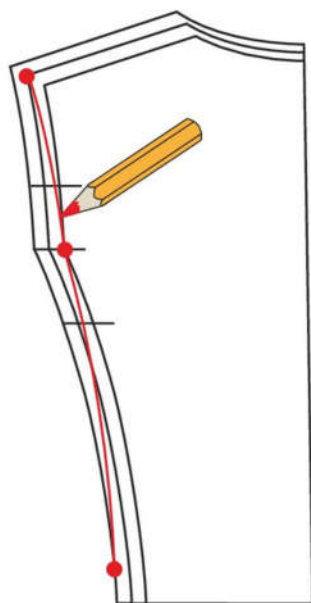
- Модели предназначены для женщин среднего роста 1,65 м.

## ЛЕКАЛА

Лекала деталей (выкройки) каждой модели представлены на двусторонних листах-вкладышах в масштабе 1:1.

## ЭСКИЗ


В описании работы приводится эскиз модели спереди и сзади.



## ПЛАН РАСКЛАДКИ

На уменьшенном плане раскладки показан один из способов рационального расположения лекал деталей на ткани. Лекала основных деталей пронумерованы.

Раскладка ткани может быть выполнена вдвое (ткань складывается вдоль пополам лицевой стороной внутрь, кромки совмещаются) или в разворот (ткань складывается в один слой, как правило лицевой стороной вверх). Сгиб ткани обозначен пунктирной линией, кромки ткани – сплошной линией.

- Знак «ножницы» , расположенный у края ткани, означает, что следует разложить ткань вдвое лицевой стороной внутрь, разрезать по сгибу и сложить отрезки лицевыми сторонами внутрь так, чтобы направление рисунка и ворса совпало.

## КАК ПОЛЬЗОВАТЬСЯ ЛИСТАМИ-ВКЛАДЫШАМИ

- Номер листа вкладыша (1-4), его сторона (А или В) и цвет линии контура показаны в описании модели.
- Вынуть листы-вкладыши, осторожно разогнув скрепки. Развернуть нужный лист.
- Вверху листа приведены номер модели, цвет линий контура и количество деталей кроя.
- Цифра, обозначающая номер детали, расположена на линии контура соответствующей детали.
- Найти все детали кроя на листе-вкладыше, ориентироваться на план раскладки и перечень деталей. Обвести контуры лекал всех деталей, а также все внутренние линии, контрольные знаки, цифры и надписи. Как правило, при соединении деталей изделия следует ориентироваться на контрольные знаки, обозначенные одинаковыми буквами, совмещая их (например, А и А, F и F).
- Скопировать лекала всех деталей и контрольные знаки на кальку и вырезать. Сверить наличие и соответствие деталей по плану раскладки и перечню деталей.
- Те линии лекал деталей, которые являются общими для всех трех размеров, вычерчены более жирной линией.
- Месторасположение карманов, пат, хлястиков и т.д. обозначено на лекалах сплошной линией. Оно относится к среднему из приведенных размеров и может быть скорректировано для двух других размеров.
- Подборта, подкройные обтачки горловины, проймы и т.д. обозначены на лекалах деталей сплошной линией и надписью *visa* и относятся к среднему из приведенных размеров.
- Если деталь изделия состоит из двух частей, их следует соединить по линии со звездочками **\*\*→\***.

## СИМВОЛЫ НА ЛЕКАЛАХ

|           |   |
|-----------|---|
| .....     | Линия меньшего размера  |
| — · — · — | Линия среднего размера  |
| ————      | Линия большего размера  |
| — — — —   | Перегнуть   |
| - - - - - | Линия строчки   |
| **→*      | Линия совмещения двух частей одного лекала, которое не уместилось на листе-вкладыше целиком |
| ← — — — — | Линия середины переда/спинки в случае, когда она не совпадает по направлению со срезом      |
| → — — — — | Направление нити основы (долевой нити)  |
| ┌ — — — — | Контрольный знак  |
| ┌ — — — — | Вход; разрез  |
| ┌ — — — — | Складка и ее направление  |
| ┌ — — — — | Петля; отверстие  |
| ▲ — — — — | Застежка-молния   |
| ○ — — — — | Пуговица  |
| ┌ — — — — | Месторасположение кармана   |
| ┌ — — — — | Крючок и петля; воздушная нитяная петля   |

**ВАЖНО:** Перед выкраиванием деталей изделия можно выполнить макет изделия: склеить скотчем бумажные лекала и подогнать лекала по своей фигуре.

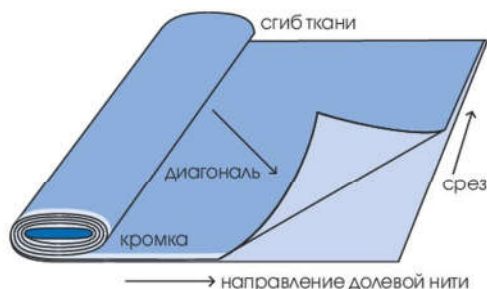
## РАСКРОЙ

Детали даны БЕЗ ПРИПУСКОВ НА ШВЫ И ПОДГИБ НИЖА!

- Разложить ткань на столе так, как показано на плане раскладки. Разложить лекала деталей на ткани по плану раскладки, учитывая направление нитей основы (на трикотаже – направление петельных столбиков), и проколоть булавками.
- Обвести лекала деталей остро заточенным портновским мелом и выкроить. Детали изделия из ткани должны быть выкроены с припусками на швы. Как правило, для соединительных швов (боковые, шаговые, продольные срезы рукавов, срезы кокеток, срезы деталей карманов и т.д.) – 1–1,5 см, для краевых вподгибку (низ изделия, низ рукавов, верхний край накладного кармана и др.) – 3–4 см, для краевых обтачных – 0,7–1 см.
- Рекомендуется проложить ручную строчки прямых стежков по линиям швов, линиям середины, линиям перегибов лацканов и т.п.

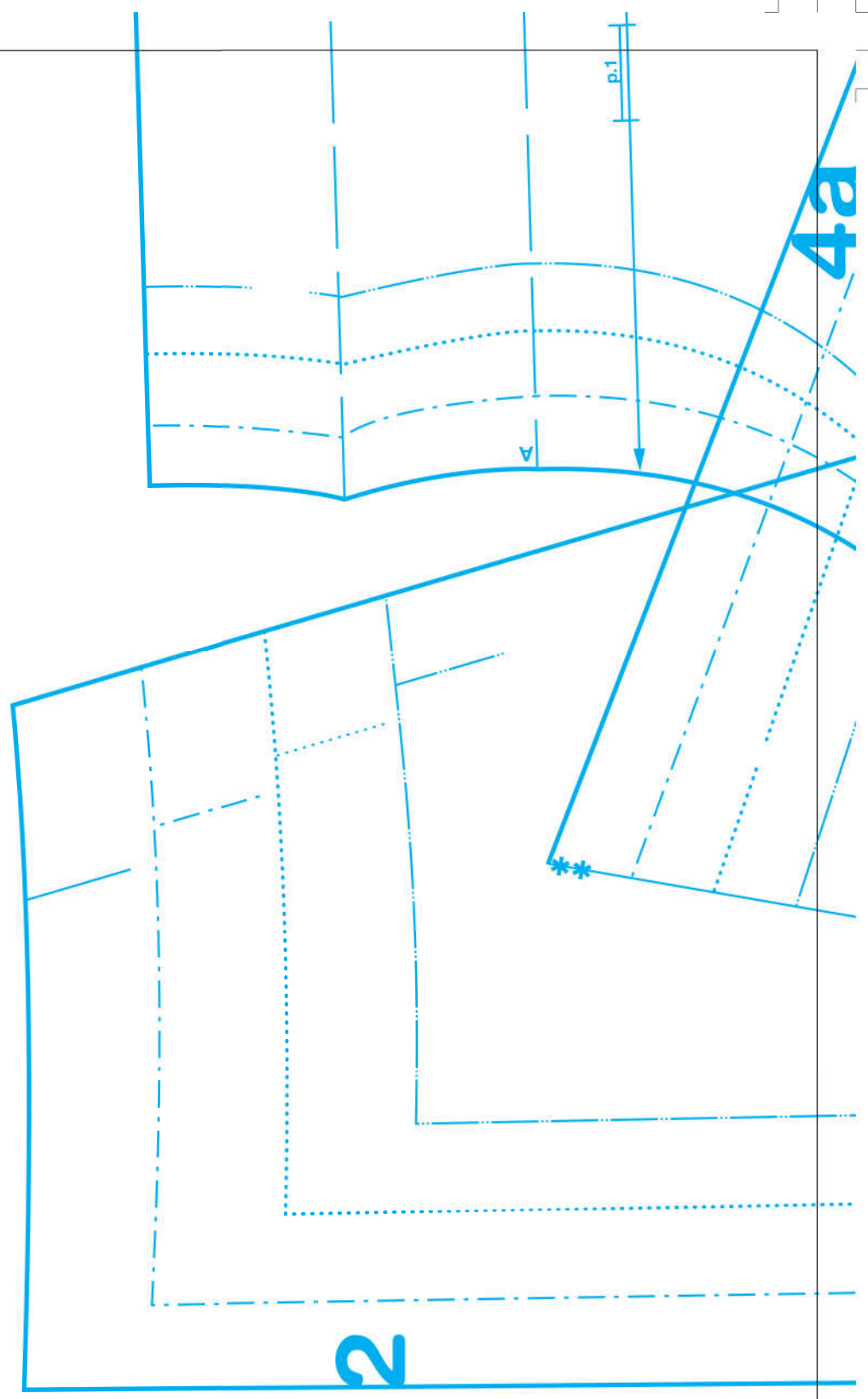
## Совет:

При раскладке ткани в разворот (в 1 слой) важно перевернуть лекало парной детали на другую сторону, чтобы получить, например, правый и левый рукав.



1

MODEL C

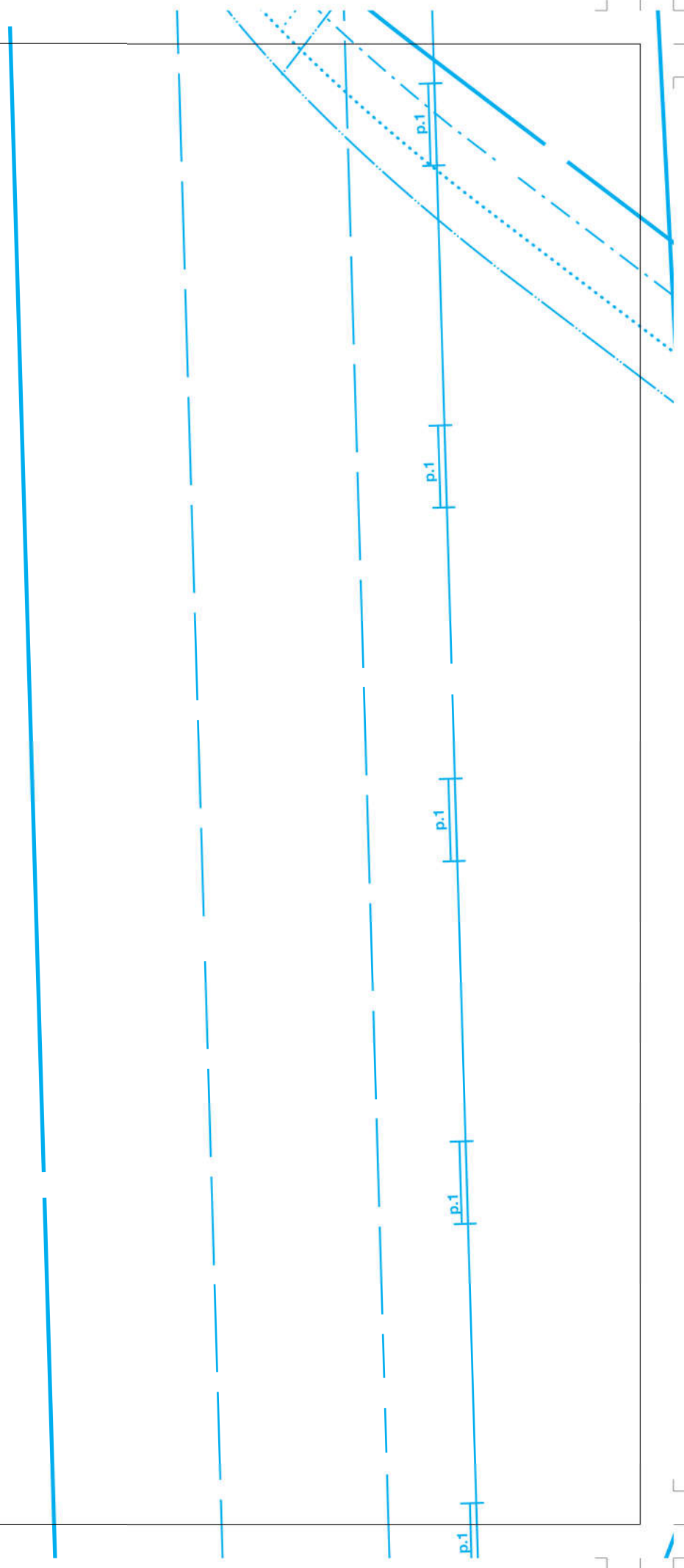


4a

2

2

MODELO 11 Turquesa. Camisa Vichy. Piezas 1 a 7.





# PATRONES 435

## SUPLEMENTO 1 Cara A



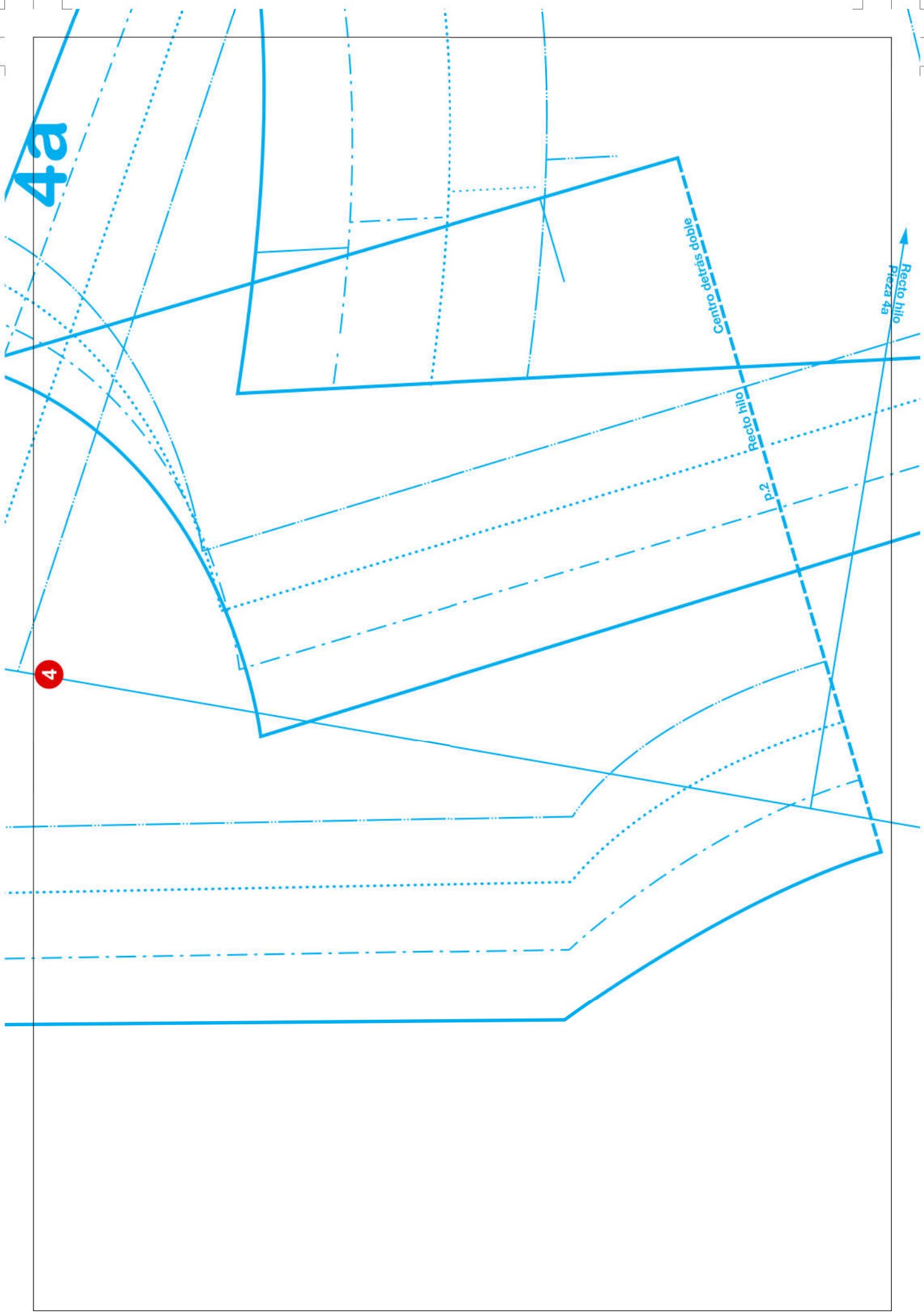
4a

4

Centro detrás doble

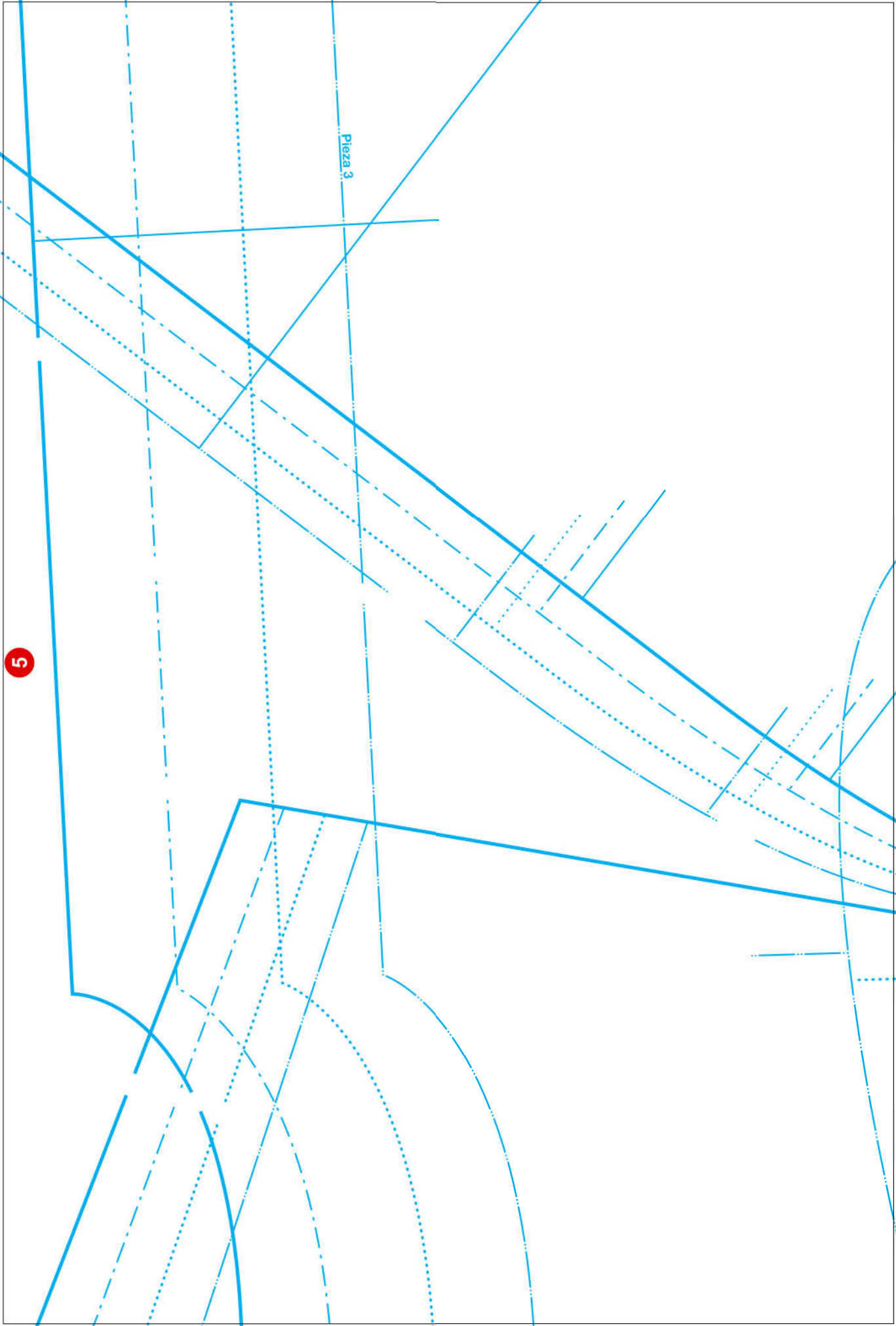
Recto hilo  
p.2

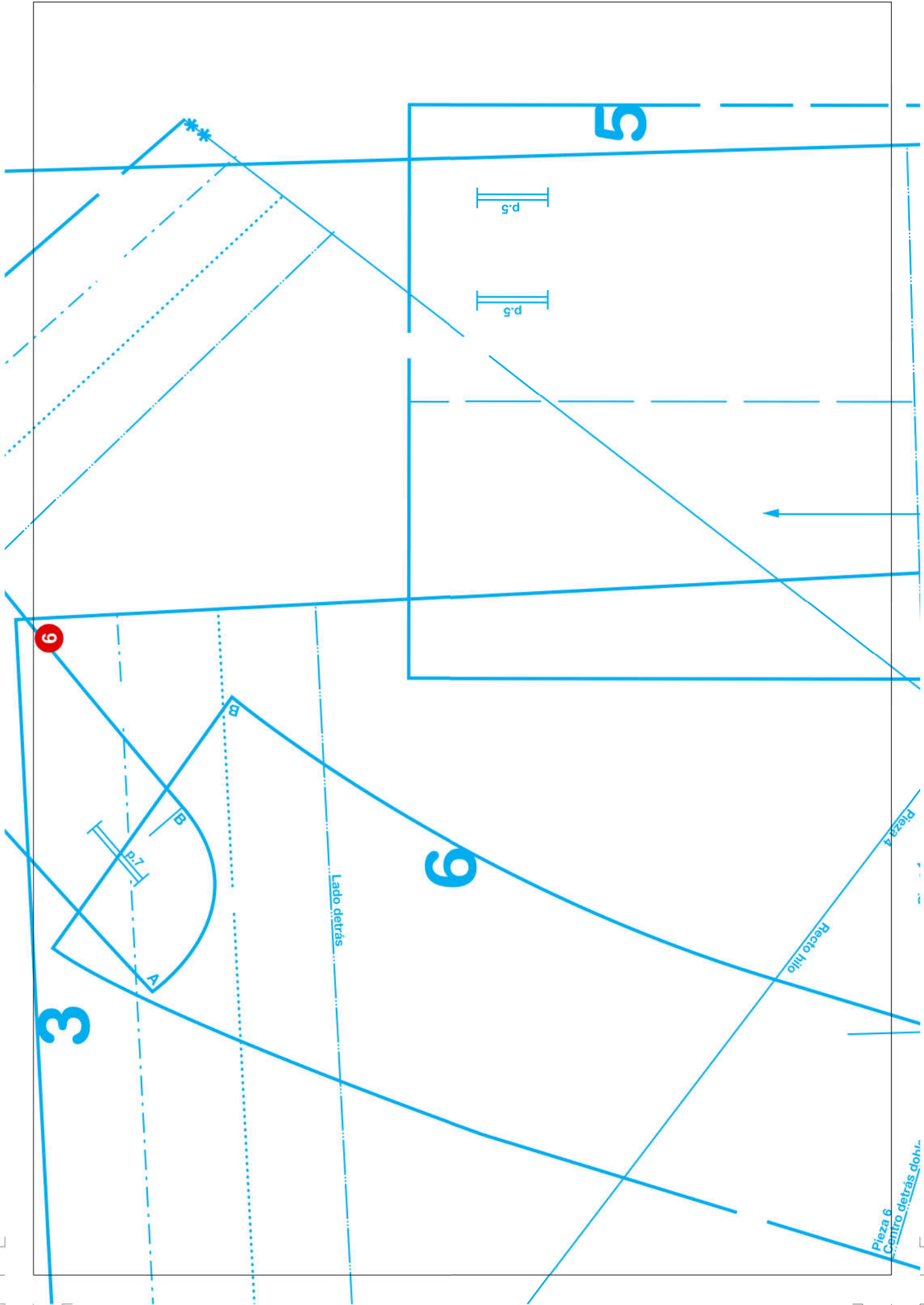
Recto hilo  
Pieza 4a

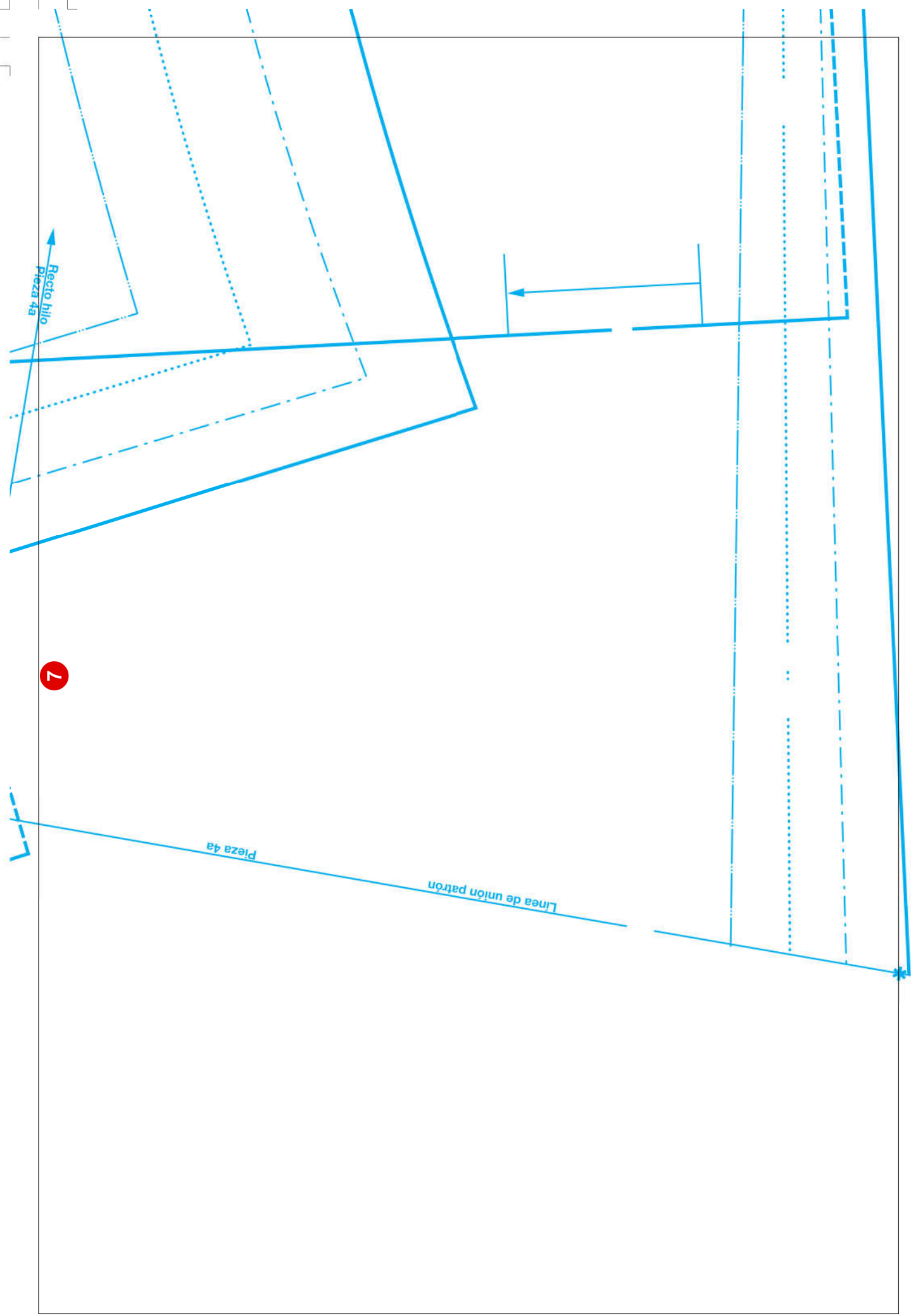


Pieza 3

5







7

Recto hilo  
Pieza 4a

Pieza 4a

Línea de unión patrón

